

Grafimedia in cijfers 2022



a&ofondsgrafimediabranche

Het A&O Fonds Grafmediabranche is een initiatief van sociale partners:



Voorwoord

2022 was een uitdagend jaar voor de grafimediabranche. Veel grafische bedrijven zagen hun kosten flink stijgen. Papier, karton, inkt, energie; het werd allemaal duurder. En door de hoge inflatie en krapte op de arbeidsmarkt nemen ook de loonkosten toe.

Is het dan allemaal kommer en kwel? Nee, zeker niet. Zo neemt de totale omzet in de grafimediabranche weer toe en liggen de werkloosheid en het aantal faillissementen laag. Ook zijn er deelsectoren die zich onderscheiden. Zo doen verpakkingsbedrijven, signbedrijven en boekdrukkers het goed.

Grafimedia in cijfers geeft je inzicht in deze en andere trends in de branche, zodat je kunt benchmarken en anticiperen. Zo gaan er de komende jaren veel ervaren medewerkers met pensioen. De vervangers? Die moet je waarschijnlijk op de werkvloer opleiden, want de instroom vanuit het mbo is zeer laag.

Het A&O Fonds Grafimediabranche ondersteunt je daarbij. Zo zetten we ons in om jongeren en zij-instromers te laten zien hoe belangrijk grafisch werk voor Nederland is en welke kansen er liggen in onze sector. Ook subsidiëren we leerwerktrajecten (BBL) en een breed scala aan vaktechnische opleidingen. Denk daarbij eens aan de opleiding tot praktijkopleider. Daarmee geef je ervaren vakkrachten de handvatten om kennis over te dragen in jouw bedrijf.

Nog zo'n ontwikkeling die aandacht vraagt, is het ziekteverzuim in de branche. Dat ligt hoger dan gemiddeld en stijgt. Hoe doet jouw bedrijf het op dit gebied? Werk jij al proactief en preventief aan de vitaliteit en duurzame inzetbaarheid van medewerkers? En weet je welke subsidies er zijn vanuit het Create your future programma en de MDIEU-regeling?

Ook op dit vlak staan we graag naast je, samen met partners als KVGGO en GOC. Want voor een sterke, gezonde branche hebben we gezonde, goed gekwalificeerde medewerkers nodig.

Richard Leloux
Directeur A&O Fonds Grafimediabranche

Inhoud

Toelichting	5
Branche in cijfers	
Ontwikkeling aantal bedrijven	7
Aantal vestigingen per provincie	8
Oprichtingen, fusies, opheffingen en faillissementen	9
Bedrijven naar hoofdactiviteit	10
Producenten prijsindex (PPI) grafische producten	11
Doorrekenen kostenstijging in grafische productieprijzen	12
Omzetontwikkeling	13
Economisch klimaat volgens ondernemers	14
Gemiddelde maandelijks bijdrage aan de jaaromzet	15
Omzet stijgers en dalers	16
Financiële kengetallen grafimediabranche	17
Belemmeringen voor bedrijven	18
Import- en exportwaarde drukwerk	19
Import en export naar soort product	20
Belangrijkste import- en exportlanden drukwerk	21
Ziekteverzuim papierindustrie en grafimediabranche	22
Gemiddeld ziekteverzuim naar kwartaal	23
Vergrijzing binnen de branche	24
KVGO ledenbedrijven in cijfers	
KVGO ledenbedrijven	26
Werkzame personen bij KVGO ledenbedrijven	27
KVGO ledenbedrijven naar provincie	28
Arbeidsmarkt in cijfers	
Ontwikkeling werkgelegenheid	30
Dienstverbanden naar mannen, vrouwen en leeftijden	31
Ontwikkeling grafische werkloosheid	32
In- en uitstroom werknemers naar leeftijd	33
Inzet van flexibel personeel	34
Ontwikkeling vraag naar personeel	35
Totaal aantal vervulde vacatures in 2021	36
Kanalen van personeelswerving	37
Openstaande vacatures en krimp midden 2022	38
Gevraagde sociale vaardigheden	39
Mbo-studenten studiejaar 2022-2023	40
Ontwikkeling aantal mbo-studenten grafische - en media opleidingen	42
Colofon	43

Toelichting

Deze publicatie geeft voor de grafimediabranche een uitgebreid overzicht van de economische ontwikkelingen, de arbeidsmarkt en het beroepsonderwijs. In het eerste gedeelte worden cijfers gepresenteerd met betrekking tot de omvang en de economische ontwikkeling van de branche. Deze cijfers zijn voornamelijk afkomstig van het CBS. In het tweede gedeelte staan de cijfers van het KVGGO met betrekking tot hun ledenbestand. Het laatste gedeelte gaat over de arbeidsmarkt en het beroepsonderwijs. Deze cijfers zijn deels afkomstig van het UWV en deels van recente GOC enquêtes onder grafische bedrijven. De cijfers over het beroepsonderwijs zijn gebaseerd op DUO-bestanden over het reguliere mbo-onderwijs. De informatie in deze uitgave laat zien dat de impact van de coronacrisis groot was, maar dat de bedrijven zich in 2022 ook weer herstelden daarvan. De branche werd echter ten gevolge van de lockdowns veel zwaarder getroffen door de coronamaatregelen dan bijvoorbeeld de gehele industrie. Dit vertaalde zich in een sterke omzetsdaling, maar het aantal faillissementen en ontslagen bleef daarentegen beperkt. Ondanks de krimp in werkgelegenheid hebben bedrijven inmiddels steeds meer moeite om vacatures vervuld te krijgen. Dit wordt veroorzaakt door de toenemende uitstroom van oudere, grafische vakmensen. Ronduit zorgelijk is de ontwikkeling in het grafische beroepsonderwijs voor drukkers en nabewerkers. Deze beroepsopleiding is bijna verdwenen en het ziet er ook niet naar uit dat dit de komende jaren zal verbeteren. Een toenemend aantal bedrijven heeft dan ook problemen met het vinden van gekwalificeerde vakmensen. Daarom heeft GOC eigen BBL-opleidingen ontwikkeld.

Alle gegevens zijn met de meeste zorgvuldigheid verzameld waarbij de bron steeds wordt vermeld. De cijfers die worden gegeven zijn de meest actuele die beschikbaar waren op het moment van publicatie.

Jos Teunen

Branche in cijfers



Ontwikkeling aantal bedrijven

Het totaal aantal bedrijven loopt in de afgelopen twaalf jaar met 28% terug. Het sterkst is de teruggang bij de grotere bedrijven, waarvan het aantal gehalveerd is. Het aantal kleine bedrijven (2 tot 9 werkzame personen) is met ruim een derde teruggelopen. Het aantal eenmanszaken is tot 2018 nog behoorlijk stabiel gebleven maar loopt nu ook terug. Door krimp in het aantal medewerkers neemt tevens de gemiddeld bedrijfsgrootte in de branche af.

Aantal bedrijven in het eerste kwartaal

Jaar	Totaal	Eenmanszaak 1 wp	Kleinbedrijf 2-9 wp	Middenbedrijf		Grootbedrijf 100+ wp
				10-49 wp	50-99 wp	
2010	3.835	1.740	1.505	490	65	40
2011	3.715	1.650	1.500	485	50	30
2012	3.730	1.740	1.475	430	50	30
2013	3.595	1.750	1.370	390	55	30
2014	3.485	1.765	1.280	370	40	30
2015	3.320	1.715	1.200	345	35	20
2016	3.235	1.705	1.135	315	40	20
2017	3.195	1.735	1.090	295	40	20
2018	3.075	1.710	1.025	285	40	15
2019	2.965	1.690	960	265	35	15
2020	2.885	1.570	995	265	35	15
2021	2.755	1.510	950	245	30	15
2022	2.755	1.540	945	230	25	20
2023	2.660	1.485	900	230	25	20

Bron: CBS

Aantal vestigingen per provincie

Een bedrijf kan meerdere vestigingen hebben. Daarom wordt bij uitsplitsing naar provincie niet de bedrijven maar de vestigingen als uitgangspunt genomen.

Aantal vestigingen in het eerste kwartaal

Provincie	Aantal vestigingen		Aandeel
	2021	2022	2022
Groningen	90	90	3,0%
Friesland	105	110	3,7%
Drenthe	75	75	2,5%
Overijssel	230	230	7,7%
Flevoland	60	55	1,8%
Gelderland	375	370	12,4%
Utrecht	240	225	7,5%
Noord-Holland	525	540	18,1%
Zuid-Holland	550	550	18,4%
Zeeland	65	65	2,2%
Noord-Brabant	470	480	16,1%
Limburg	175	175	5,9%
Niet in te delen	25	25	0,8%
Totaal	2985	2990	100%

Bron: CBS

Oprichtingen, fusies, opheffingen en faillissementen

Bij oprichtingen en opheffingen van bedrijven gaat het voornamelijk om zzp'ers. Bij fusies, overnames en uitgesproken faillissementen gaat het voornamelijk om bedrijven met personeel. Het aantal uitgesproken faillissementen loopt vanaf 2018 sterk terug.

Jaar	Oprichtingen		Fusies en overnames		Opheffingen		Faillissementen	
	zzp	bedrijven	zzp	bedrijven	zzp	bedrijven	zzp	bedrijven
2010	150	40	5	45	170	85	5	134
2011	150	60	5	35	160	85	4	129
2012	135	45	5	35	140	95	5	97
2013	110	30	0	30	160	100	6	88
2014	95	25	5	30	155	65	5	71
2015	115	25	5	25	125	75	3	58
2016	80	25	10	35	140	60	1	26
2017	100	20	0	15	110	55	3	34
2018	75	25	5	20	130	55	1	20
2019	90	10	5	20	125	45	0	18
2020	90	10	0	20	180	40	0	19
2021*	95	25	10	20	75	20	0	4
2022*	75	15	5	25	105	30	0	7

* 2021 en 2022 voorlopige cijfers

Bron: CBS

Bedrijven naar hoofdactiviteit

Drukkerijen zijn bijna allemaal (90%) allround grafische bedrijven die zelf alle productiefasen kunnen uitvoeren. Alleen gespecialiseerd werk besteden zij uit aan prepress- en nabewerkingsbedrijven, die een veel groter scala aan grafische technieken in huis hebben.

Hoofdactiviteit	1 wp	2-9 wp	10-19 wp	20-49 wp	50-99 wp	100+ wp	Totaal	Aandeel
2022 1e kwartaal								
drukkerijen	925	755	110	70	25	15	1.900	69,5%
prepress en premedia	260	75	10	10	0	0	355	13,0%
grafische nabewerking	350	100	20	10	0	0	480	17,6%
2023 1e kwartaal								
drukkerijen	905	715	105	70	20	20	1.835	67,1%
prepress en premedia	235	75	10	10	0	0	330	12,1%
grafische nabewerking	345	105	20	15	0	0	485	17,7%

Noot: Van een aantal bedrijven is de grootteklasse niet bekend waardoor de totalen niet precies overeen komen met de optelling van de aantallen binnen de grootteklassen.

Bron: CBS

Producenten prijsindex (PPI)

grafische producten

De prijzen die ondernemers in de grafimediabranche op de Nederlandse markt kunnen vragen zijn sterk teruggelopen, stijgen in 2018 en 2019 weer maar dalen in 2020 opnieuw. In 2022 stijgen de prijzen sterk, maar dat geldt ook voor de inkoopprijzen van papier en inkt. Bedrijven kunnen de toename van hun inkoopkosten doorberekenen in hun verkoopprijzen of opvangen door efficiënter te produceren.

Jaar	Drukwerk en diensten				Papier en karton	Drukinkt
	totaal	prepress	drukken	afwerken		
2012	105,1	.	103,5	101,2	91,3	.
2013	101,7	.	100,1	98,9	93,6	.
2014	101,2	100,7	99,5	98,8	97,1	.
2015	100,0	100,0	100,0	100,0	100,0	100,0
2016	95,5	100,1	99,7	101,0	98,4	99
2017	93,6	.	100,0	99,1	104,1	94,8
2018	95,8	101,2	102,7	101,0	111,2	92,4
2019	97,7	108,3	103,6	101,8	105,7	93,0
2020	96,1	111,1	101,1	101,2	103,4	.
2021	96,1	112,4	101,0	.	132,5	92,5
2022*	113,3	124,0	119,5	119,0	185,4	111,0

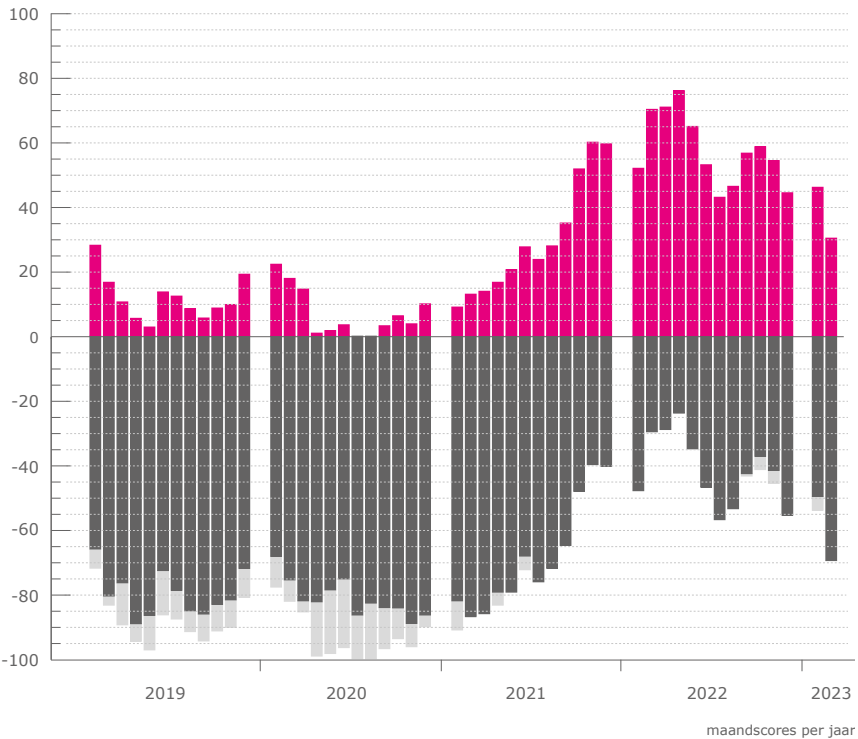
* 2022 voorlopige cijfers

Bron: CBS

Doorrekenen kostenstijging in grafische productieprijsen

Een groot deel van de grafische ondernemers geeft aan gestegen kosten niet in hun verkoopprijzen/tarieven te kunnen doorberekenen. In 2021 groeit het aandeel bedrijven dat hun tarieven wel kan verhogen, maar vanaf mei 2021 daalt dit aandeel weer. Dit betekent dat een groot deel van de grafische bedrijven aangeeft in 2023 de gestegen kosten niet (volledig) door te kunnen berekenen in hun tarieven.

- verhogen tarieven
- gelijkblijven tarieven
- verlagen tarieven



maandscores per jaar

Bron: CBS

Omzetontwikkeling

De omzet van drukwerk voor de binnenlandse markt in Nederland loopt steeds verder terug. De omzet die naar het buitenland geëxporteerd wordt, is gegroeid ten opzichte van de crisisjaren 2008-2015. Ten opzichte van het piekjaar 2016 loopt deze wel terug. Vanaf 2021 groeit de omzet weer. Deels komt dit door de toename van de prijzen voor drukwerk.

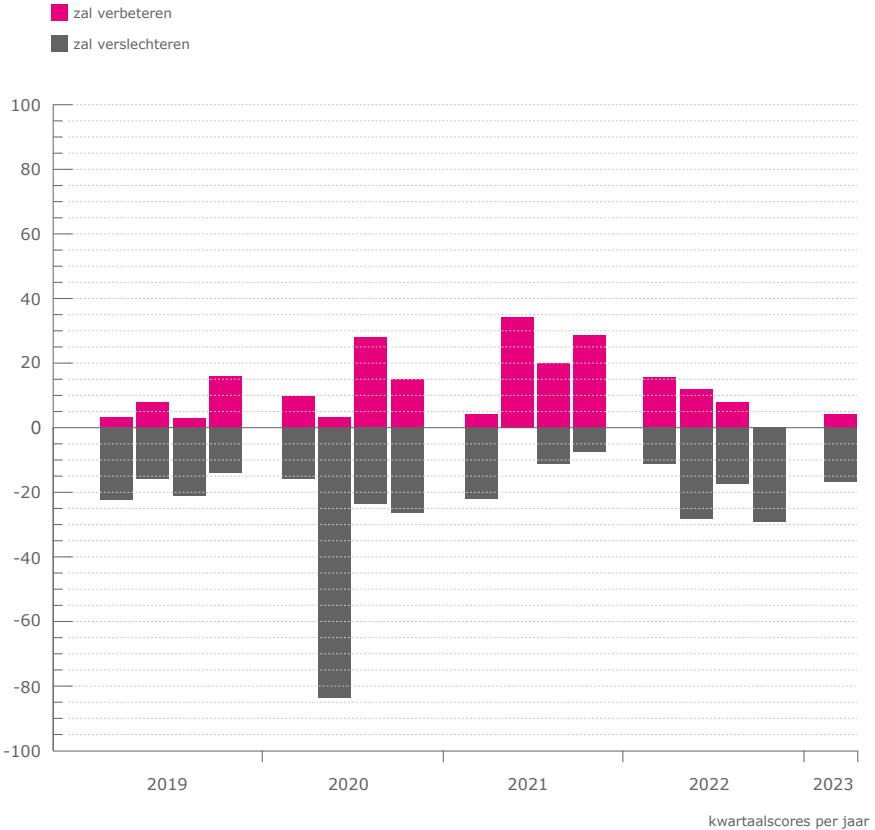
Jaar	Totale omzet	Omzet binnenland	Omzet buitenland	Netto omzet (x 1.000)
	index	index	index	euro
2010	132,8	152,9	87,1	€ 4.636.000
2011	130,4	146,4	93,9	€ 4.529.000
2012	116,6	125,3	96,9	€ 4.170.000
2013	114,9	120,8	101,6	€ 3.931.000
2014	106,8	109,7	100,1	€ 3.744.000
2015	100,0	100,0	100,0	€ 3.470.000
2016	107,2	98,8	126,6	€ 3.724.000
2017	100,1	92,1	118,7	€ 3.530.000
2018	97,5	90,1	114,4	€ 3.402.123
2019	94,6	85,7	115,2	€ 3.282.620
2020	80,2	74,6	93,2	€ 2.782.940
2021	88,6	83,9	99,1	€ 3.092.994
2022*	98,8	93,7	110,4	€ 3.449.072

* 2022 voorlopige cijfers

Bron: CBS

Economisch klimaat volgens ondernemers

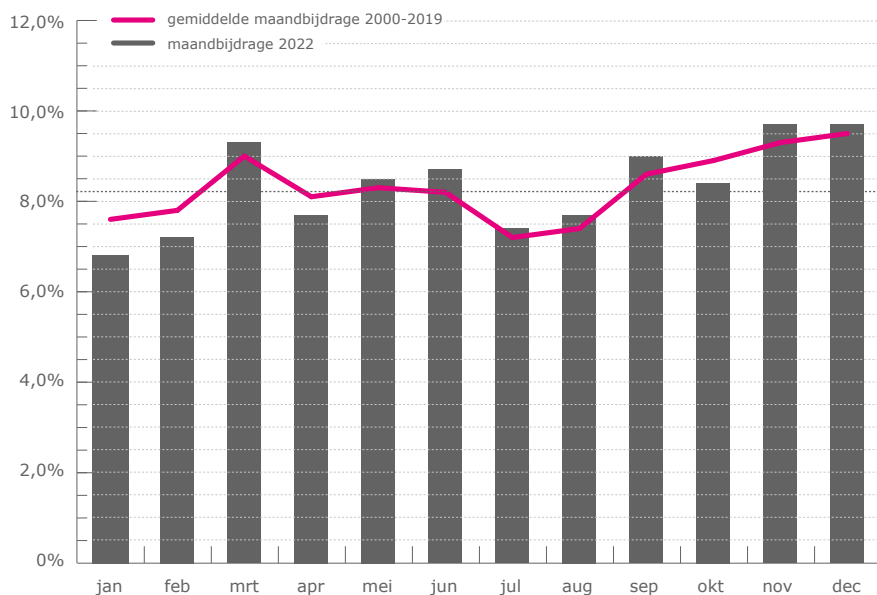
Volgens grafische ondernemers verslechterde het economisch klimaat in 2020 sterk maar verbeterde weer in 2021. In 2022 en begin 2023 ervaart een groter deel een verslechtering dan een verbetering. Het grootste deel van de ondernemers vindt echter dat er geen verandering in het economisch klimaat is opgetreden.



Bron: CBS

Gemiddelde maandelijkse bijdrage aan de jaarmzet

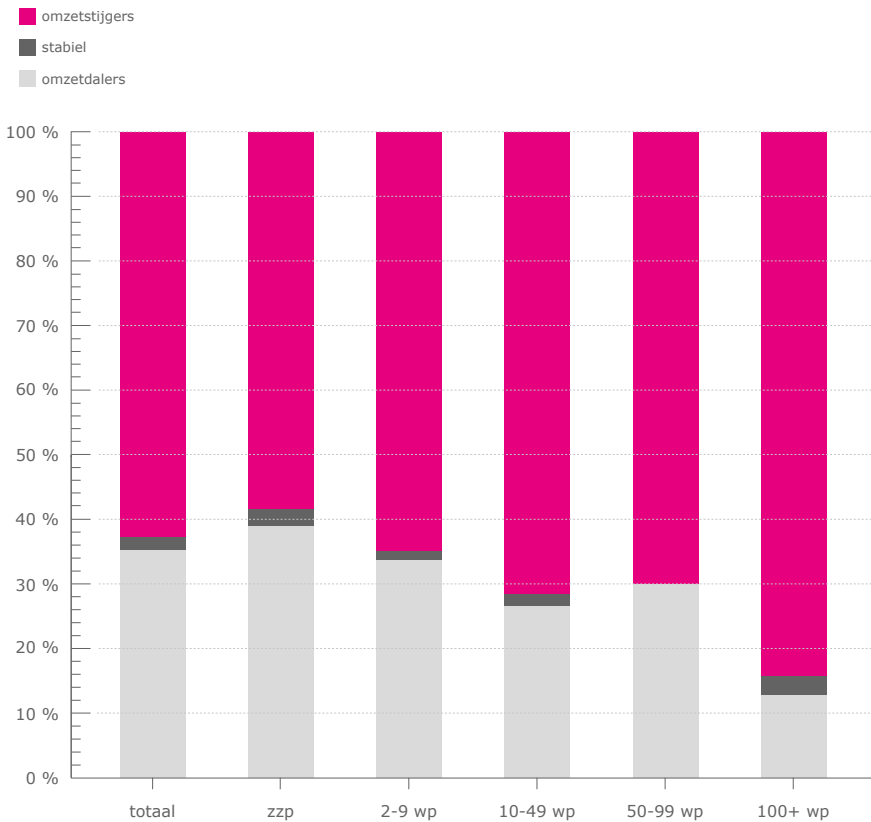
Indien iedere maand een gelijke bijdrage zou leveren aan de jaarmzet dan zou dit neerkomen op $100\%/12 = 8,33\%$. De stippellijn in de grafiek geeft dit aan. De rode lijn in de grafiek toont het gemiddelde patroon over de jaren 2000 t/m 2019. Het patroon van 2022 wordt hiermee vergeleken. Daaruit blijkt dat de eerste twee maanden van 2022 een té lage omzet bijdragen, maar dat veel andere maanden bovengemiddeld bijdragen aan de jaarmzet. De omzetopbouw over de maanden verloopt in 2022 dus grilliger dan gemiddeld.



Bron: Index maandomzet CBS; berekening GOC

Omzet stijgers en dalers

Het percentage grafische bedrijven dat in 2022 een omzetstijging of een omzetzaling ervaart is in de grafiek uitgesplitst naar de grootteklasse van het bedrijf. Hieruit blijkt dat de meerderheid van de bedrijven in 2022 een groei in omzet heeft gehad, maar grote bedrijven deden het beter dan kleine bedrijven.



Bron: CBS

Financiële kengetallen grafmediabranche

Onderstaande financiële kengetallen zijn berekend op basis van de gesommeerde absolute bedragen die de belastingdienst over bedrijven ter beschikking stelt aan het CBS. De cijfers hebben betrekking op de grafmediabranche zover bedrijven een sbi-code 181 hebben. Op basis van deze totaalstellingen zijn enkele financiële kengetallen berekend die op de eerste plaats bedoeld zijn om een typering te geven van de branche, en tevens een trend over de jaren laten zien.

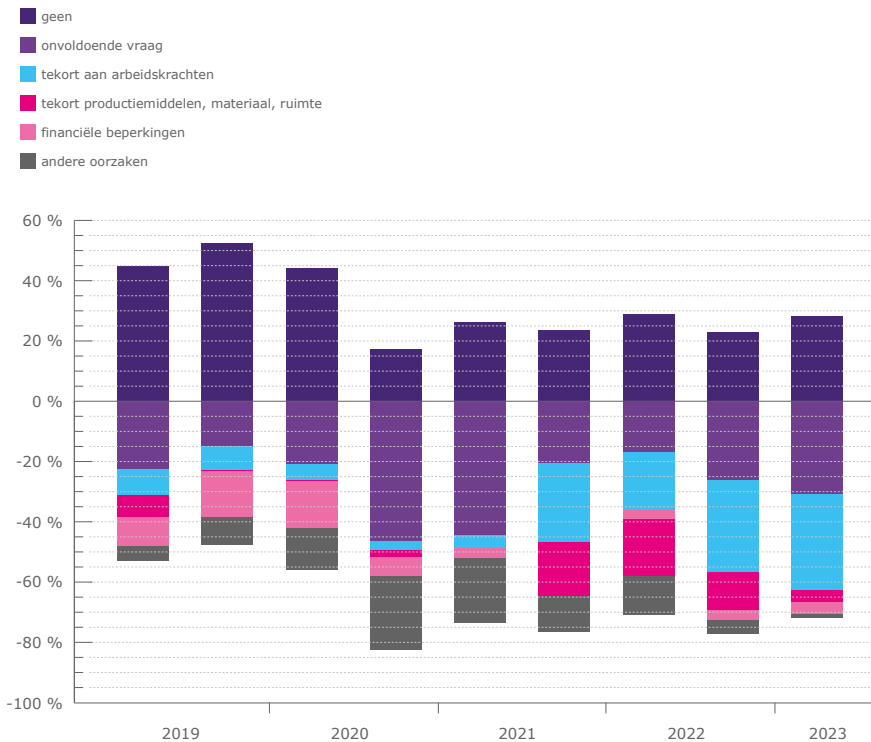
Bedrijven in de grafmediabranche hebben een gemiddelde bruto marge van 56% van de netto omzet. Daaruit moeten alle bedrijfskosten terugverdiend worden. De omzet in de branche bestaat voor 28% uit personeelskosten en 30% uit grond en hulpstoffen. De bruto winstmarge ligt rond 7 à 8% van de totale bedrijfsopbrengsten. Over 2021 en 2022 zijn nog geen cijfers beschikbaar.

	2015	2016	2017	2018	2019	2020
inkoopwaarde als % van de netto omzet	41,6%	43,7%	41,0%	40,2%	44,7%	44,1%
bruto marge als % van de netto omzet	58,4%	56,3%	59,0%	59,8%	55,3%	55,9%
totale personeelskosten als % van de netto omzet	29,3%	27,6%	28,7%	28,4%	27,8%	27,6%
grond- en hulpstoffen als % van de netto omzet	33,8%	33,3%	33,0%	32,9%	30,7%	29,6%
kosten energieverbruik als % van de netto omzet	1,4%	1,2%	1,2%	1,2%	1,2%	1,3%
uitbesteed werk als % van de netto omzet	6,1%	8,8%	6,8%	5,6%	7,3%	5,5%
bruto winstmarge als % van de totale bedrijfsopbrengsten	4,2%	7,2%	7,0%	7,4%	7,2%	8,1%

Bron: GOC Economische ontwikkeling, rapportage over 2021

Belemmeringen voor bedrijven

Vanaf 2020 neemt het aantal bedrijven dat belemmeringen ervaart sterk toe. In 2020 kwam dit door een sterke terugval in de vraag naar drukwerk, in de tweede helft van 2021 trekt de vraag weer aan, maar krijgen bedrijven problemen met de inzet van personeel. Het ziekteverzuim stijgt en de arbeidsmarkt wordt steeds krappere.



Bron: CBS

Import- en exportwaarde drukwerk

De waarde van drukwerk dat wordt ingevoerd (import) en uitgevoerd (export) is opgesplitst naar het deel dat binnen de Europese gemeenschap wordt verhandeld en daarbuiten. Bij de export wordt nog een extra onderverdeling gemaakt naar het deel dat in Nederland geproduceerd is (NL-made) en het deel dat als transitohandel slechts wordt doorgevoerd. De import en export van drukwerk vindt vooral binnen de Europese Unie plaats. De handelsbalans is overwegend positief

Jaar	Import (x 1.000 euro)			Export (x 1.000 euro)			
	binnen EU	buiten EU	totaal	binnen EU		buiten EU NL-made	totaal
				NL-made	transit		
2010	680.319	209.955	890.274	741.507	406.337	108.163	1.256.007
2011	684.195	224.873	909.068	707.755	433.786	98.694	1.240.235
2012	689.230	226.536	915.766	730.411	391.572	117.744	1.239.727
2013	660.686	208.411	869.097	734.033	334.428	126.836	1.195.297
2014	551.825	189.398	741.223	739.505	291.883	151.704	1.183.092
2015	695.373	183.632	879.005	740.818	249.580	164.494	1.154.892
2016	697.427	194.530	891.957	714.691	344.111	163.636	1.222.438
2017	711.358	203.436	914.794	862.546	307.801	175.754	1.346.101
2018	750.980	188.378	939.358	750.165	321.499	179.728	1.251.393
2019	784.206	181.735	965.940	1.070.029	385.793	167.429	1.623.253
2020	557.362	236.674	794.035	984.508	295.737	236.899	1.517.146
2021	743.778	188.387	932.165	1.155.921	385.307	77.174	1.618.402

Cijfers kunnen afwijken van eerdere publicaties door herberekening van het CBS.

Bron: CBS

Import en export naar soort product

Boeken vormen zowel voor de export als de import het belangrijkste handelsproduct. Daar waar kranten en tijdschriften nog steeds in oplagen teruglopen, is de verkoop van fysieke boeken de afgelopen jaren gestegen. Dit geldt zowel voor de binnenlandse markt als voor de export van boeken. Omdat de transitohandel niet per product bekend is, kan de handelsbalans ook niet per product worden berekend.

Soort product	Import 2021		Export 2021	
	(x1.000 euro)	aandeel	(x1.000 euro)	aandeel
boeken	412.160	424,8%	789.081	48,8%
couranten en tijdschriften	66.540	68,6%	56.706	3,5%
prentalbums/-boeken	43.039	44,4%	17.368	1,1%
gedrukte muziek	7.982	8,2%	21.911	1,4%
cartografie	8.290	8,5%	5.154	0,3%
bouwplannen en -tekeningen	1.134	1,2%	5.956	0,4%
gezegeld papier; cheques	6.097	6,3%	27.755	1,7%
decalcomanieën	12.393	12,8%	7.014	0,4%
prentbriefkaarten	31.575	32,5%	181.166	11,2%
kalenders	8.634	8,9%	24.293	1,5%
handelscatalogi	74.729	77,0%	17.709	1,1%
reclamedrukwerk	97.017	100,0%	147.829	9,1%
prenten, gravures, foto's	39.406	40,6%	34.485	2,1%
drukwerk overig n.e.g.	123.169	127,0%	281.975	17,4%
TOTAAL	932.165	961%	1.618.402	100%

Bron: CBS

Belangrijkste import- en exportlanden drukwerk

België, Duitsland, Frankrijk en het Verenigd Koninkrijk zijn voor de export van drukwerk de belangrijkste handelslanden van Nederland. Samen nemen zij 77% van de export voor hun rekening. Voor de import zijn Duitsland, België, het VK en de VS en China belangrijke landen die samen 71% van de invoer aan drukwerk verzorgen.

Landen	Import (x1.000 euro)		Export (x1.000 euro)	
	2021	aandeel	2021	aandeel
België	201.059	21,6%	716.883	44,3%
China	74.258	8,0%	6.862	0,4%
Denemarken	8.622	0,9%	28.633	1,8%
Duitsland	216.316	23,2%	203.118	12,6%
Frankrijk	24.227	2,6%	150.041	9,3%
Hongarije	6.435	0,7%	4.701	0,3%
Italië	20.843	2,2%	33.788	2,1%
Oostenrijk	10.389	1,1%	13.507	0,8%
Polen	36.577	3,9%	23.900	1,5%
Spanje	8.506	0,9%	30.464	1,9%
Tsjechië	15.921	1,7%	7.967	0,5%
Verenigd Koninkrijk	97.901	10,5%	121.698	7,5%
VS	68.659	7,4%	20.973	1,3%
Zweden	5.247	0,6%	18.781	1,2%
Zwitserland	10.930	1,2%	21.574	1,3%
TOTAAL WERELD	932.165	100%	1.618.402	100%

Bron: CBS

Ziekteverzuim

papierindustrie en grafimediabranche

Het totale ziekteverzuim binnen de papierindustrie en de grafimediabranche is tijdens de economische crisis gedaald, maar loopt nu weer op. Dat is een normaal verschijnsel, maar binnen de branche is de stijging in 2022 groter dan landelijk en in de industrie. De sterke stijging in 2020 wordt veroorzaakt door de corona-uitbraak. De landelijke cijfers zijn ook uitgesplitst naar de grootteklasse van het bedrijf. Het verschil tussen grote en kleine bedrijven is fors. Het ziekteverzuim bij het kleinbedrijf (<10 wp) is erg laag. Het is aannemelijk dat deze verschillen ook optreden binnen de grafimediabranche, maar daarvan zijn geen cijfers beschikbaar.

Jaar	NL-totaal	Industrie	Papier & grafisch	Bedrijfsgrootte (landelijk)		
				<10 wp	10-100 wp	100+ wp
2010	4,2	5,1	4,1	1,9	3,6	5,0
2011	4,2	5,2	4,2	1,9	3,6	5,0
2012	4,0	5,0	4,2	1,8	3,4	4,8
2013	3,9	4,9	3,9	1,6	3,4	4,7
2014	3,8	4,8	3,7	1,6	3,3	4,6
2015	3,9	4,8	3,8	1,6	3,3	4,7
2016	3,9	4,8	3,9	1,6	3,3	4,7
2017	4,0	5,0	4,4	1,6	3,4	4,8
2018	4,3	5,4	5,0	1,5	3,6	5,2
2019	4,4	5,4	5,2	1,7	3,8	5,2
2020	4,7	6,0	5,8	2,8	4,4	5,4
2021	4,9	5,9	5,4	3,2	4,4	5,5
2022*	5,6	6,5	6,5	3,5	5,0	6,3

* 2022 voorlopige cijfers

Bron: CBS

Gemiddeld ziekteverzuim naar kwartaal

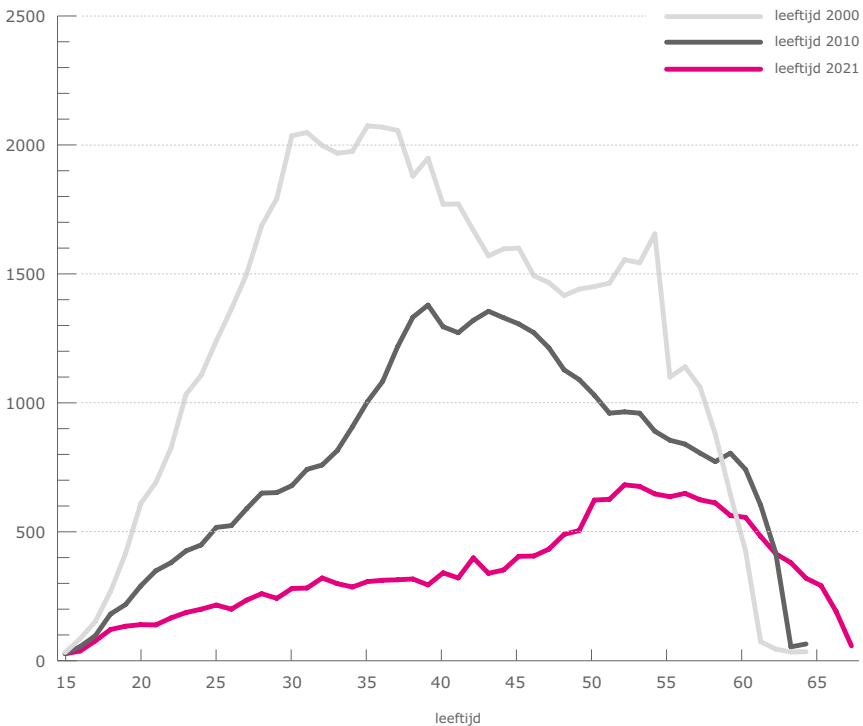
Het ziekteverzuim varieert per kwartaal. Een gemiddelde berekend over een lange periode van 1996 t/m 2022 laat zien dat het verzuim in het eerste kwartaal structureel hoger is dan in de andere kwartalen. Het eerste en het vierde kwartaal liggen gemiddeld boven het jaargemiddelde, en het tweede en derde kwartaal eronder. De gemiddelde afwijking per jaar van dit patroon is erg klein. Daarom kunnen we spreken van een structureel gegeven dat zich ieder jaar herhaalt.

	Gemiddeld ziekteverzuim %, periode 1996 t/m 2022					
	kw1	kw2	kw3	kw4	Jaar	Std. fout
totale economie	4,9	4,3	4,1	4,6	4,5	0,1
kleinbedrijf 1-9 wp	2,3	2,2	2,1	2,3	2,2	0,1
middenbedrijf 10-99 wp	4,2	3,8	3,6	4,1	3,9	0,1
grootbedrijf 100+ wp	6,1	5,3	4,9	5,7	5,5	0,2
sector industrie totaal	6,0	5,3	5,0	5,7	5,5	0,1
papier en grafische industrie	5,3	4,7	4,4	5,1	4,9	0,2

Bron: CBS

Vergrijzing binnen de branche

In de grafiek wordt de leeftijdsopbouw van werknemers in de grafmediabranche in 2000, 2010 en 2022 met elkaar vergeleken. Duidelijk is te zien dat het totaal aantal werknemers in volume afneemt doordat de grafieklijn platter wordt. De instroom van jongeren is sterk afgenomen en het hoogste volume verschuift naar een oudere leeftijd. Daardoor neemt de gemiddelde leeftijd verder toe. In 2000 was deze 39,2 jaar, in 2010 42,3 jaar en in 2022 was deze al opgeschoven naar 46,5 jaar.



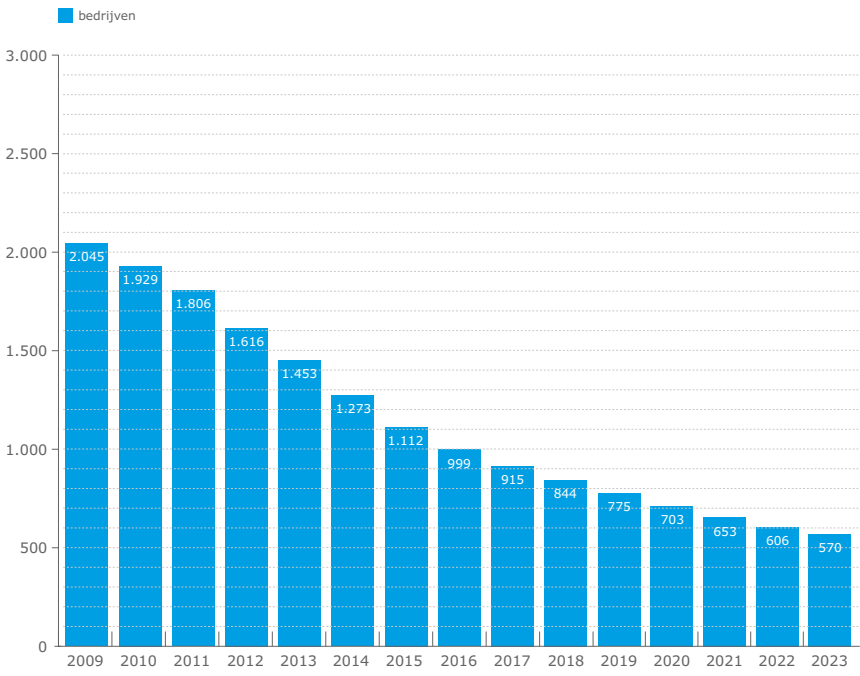
Bron: ASF, bewerking GOC

KVGO ledenbedrijven in cijfers



KVGO ledenbedrijven

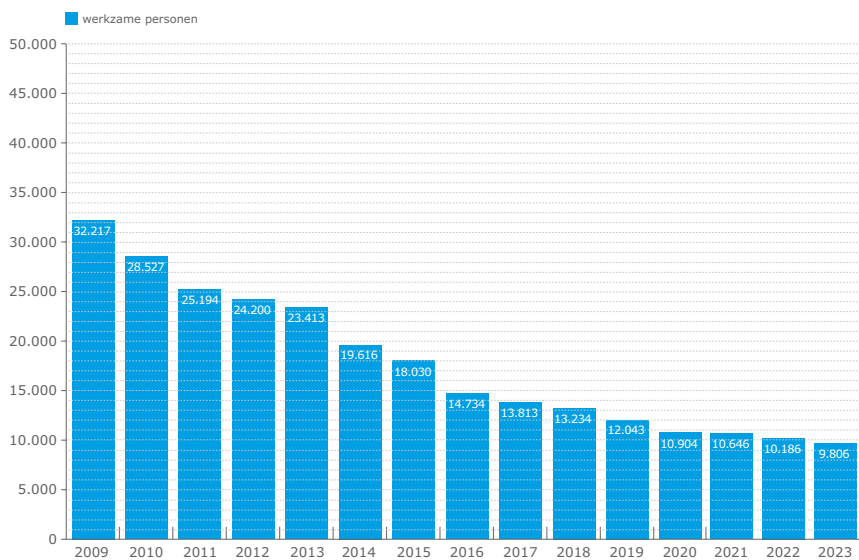
Het aantal ledenbedrijven van de werkgeversorganisatie KVGO, stand 1 januari.



Bron: KVGO

Werkzame personen bij KVGGO ledenbedrijven

Het aantal werkzame personen bij KVGGO ledenbedrijven, stand 1 januari.



Bron: KVGGO

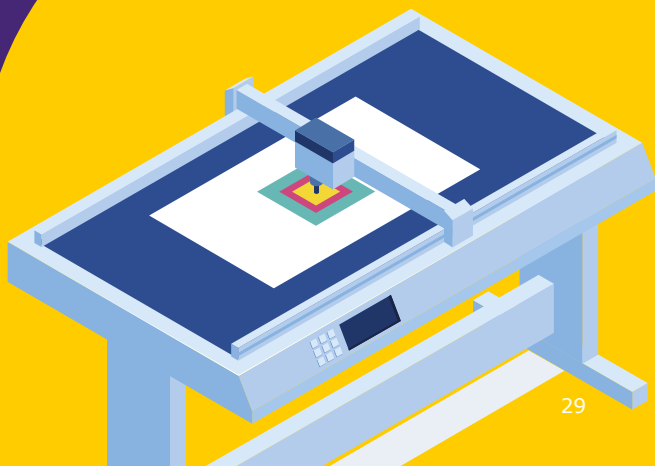
KVGO ledenbedrijven naar provincie

Het aantal ledenbedrijven en hun werkzame personen van de werkgeversorganisatie KVGO, stand 1 januari.

Provincie	Bedrijven			Werkzame personen		
	2021	2022	2023	2021	2022	2023
Groningen	21	19	16	336	290	250
Friesland	24	22	22	342	344	344
Drenthe	16	16	16	223	111	211
Overijssel	46	45	41	1.013	1.047	916
Gelderland	93	83	78	1.490	1.313	1.247
Flevoland	15	15	15	300	288	273
Utrecht	52	45	40	855	852	812
Noord-Holland	105	96	93	1.903	1.884	1.829
Zuid-Holland	113	107	97	1.156	1.023	893
Zeeland	12	10	9	74	68	68
Noord-Brabant	116	111	106	2.534	2.562	2.559
Limburg	40	37	37	420	404	404
TOTAAL	653	606	570	10.646	10.186	9.806

Bron: KVGO

Arbeidsmarkt in cijfers



Ontwikkeling werkgelegenheid

De totale werkgelegenheid in de grafmediabranche loopt al vele jaren sterk terug, vooral onder werknemers. Het aantal zelfstandigen bestaat uit zzp'ers en uit ondernemers van bedrijven met personeel in dienst. Hun aantal loopt ook terug, maar wel langzamer. Daardoor neemt op de lange termijn het aandeel van zelfstandigen in de totale werkgelegenheid toe.

Jaar	Totaal	Werknemers	Zelfstandigen	Aandeel van zelfstandigen
2010	33.635	29.800	3.835	11,4%
2011	31.815	28.100	3.715	11,7%
2012	29.830	26.100	3.730	12,5%
2013	28.395	24.800	3.595	12,7%
2014	26.385	22.900	3.485	13,2%
2015	24.020	20.700	3.320	13,8%
2016	22.735	19.500	3.235	14,2%
2017	22.595	19.400	3.195	14,1%
2018	21.180	18.100	3.080	14,5%
2019	20.270	17.300	2.970	14,7%
2020	19.185	16.300	2.885	15,0%
2021	17.855	15.100	2.755	15,4%
2022	17.660	15.000	2.660	15,1%

* Voorlopige cijfers

Bron: CBS

Dienstverbanden naar mannen, vrouwen en leeftijden

De grafimediabranche kenmerkt zich grotendeels door een technisch industriële activiteit waar meer mannen werken dan vrouwen. Vooral in de druktechniek is dit het geval. Vrouwen zijn wel beter vertegenwoordigd in de creatieve voorbereiding en in de nabewerking van grafische producten. De grafische werkgelegenheid is ook meer vergrijsd dan het geval is in de gehele werkende beroepsbevolking. Een belangrijke oorzaak daarvan is de voortdurende terugloop van werkgelegenheid waardoor er weinig jongeren binnenkomen. Ook is de pensioenleeftijd een stuk hoger geworden dan vroeger het geval was.

	Grafimediabranche	Nederland
geslacht	dienstverbanden per 1 januari 2022	
mannen	68,4%	50,7%
vrouwen	31,6%	49,3%
leeftijdsklasse	dienstverbanden per 1 januari 2022	
<25 jaar	8,7%	18,4%
25-34 jaar	16,6%	22,6%
35-44 jaar	18,1%	19,3%
45-54 jaar	29,6%	20,6%
>54 jaar	27,0%	19,1%
TOTAAL	100%	100%

Bron: UWV - SV naar sectoren 2021

Ontwikkeling grafische werkloosheid

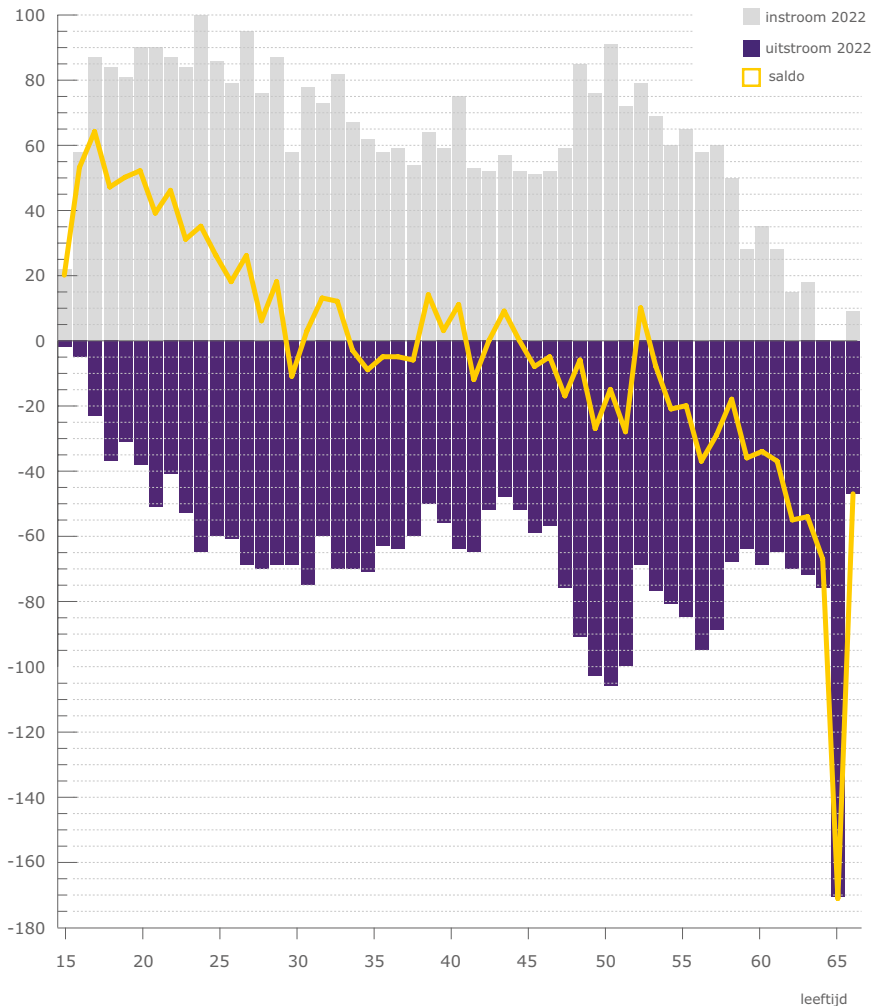
Het aantal lopende ww-uitkeringen is in 2019 sterk teruggelopen maar neemt in 2020 weer toe. Door de gunstige economische ontwikkeling in geheel Nederland komen werkloze grafici weer makkelijker (elders) aan het werk. Gelijktijdig is het aantal ontslagen in de branche drastisch teruggelopen. Dit is te zien in de verhouding tussen het aantal in- en uitstromers in de ww. Het hoge percentage werkloosheid is in 2019 dan ook verder teruggelopen. Door de coronacrisis neemt in 2020 de werkloosheid weer toe, maar in 2021 en 2022 neemt deze sterk af.

Jaar	WW-uitkeringen 2020			Werkloosheid
	lopende	instroom	uitstroom	ww-%
2010	4.233	4.472	4.276	13,6%
2011	3.528	2.994	3.699	12,0%
2012	3.616	3.213	3.125	13,4%
2013	3.864	3.532	3.285	14,1%
2014	3.993	3.652	3.522	17,3%
2015	3.433	2.784	3.443	15,5%
2016	2.823	1.997	2.611	12,9%
2017	2.131	1.658	2.350	9,9%
2018	1.497	1.204	1.837	7,2%
2019	1.314	1.461	1.644	6,6%
2020	1.358	1.458	1.440	7,1%
2021	816	875	1.417	4,4%
2022	539	593	870	3,1%

Bron: UWV - SV naar sectoren

In- en uitstroom werknemers naar leeftijd

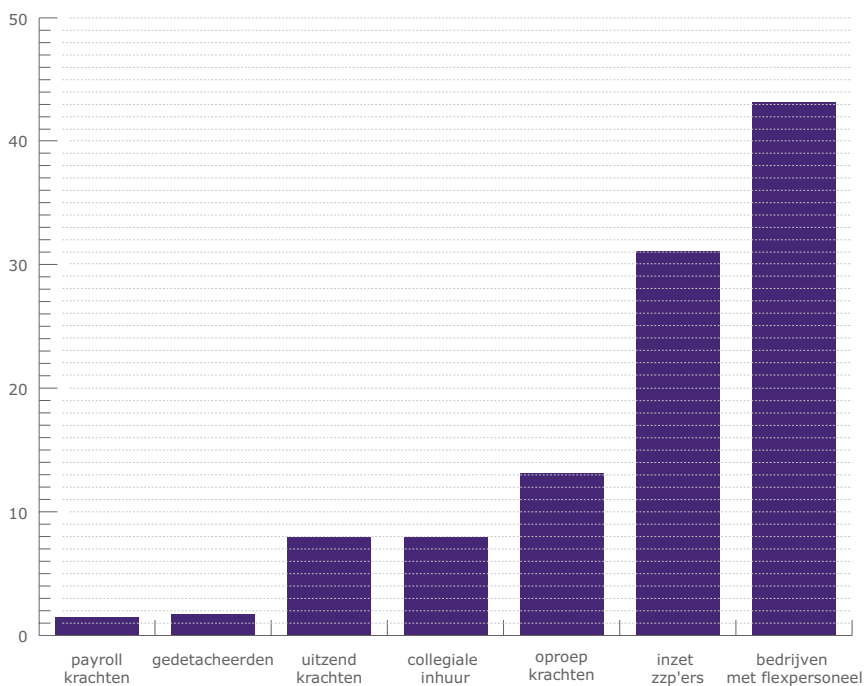
De in- en uitstroom van werknemers in de grafmediabranche vindt plaats in alle leeftijdsgroepen. Het saldo daarvan is echter positief bij jongeren tot ongeveer 30 jaar en wordt daarna negatief. In 2020 stroomde 13,3% van de totale werkgelegenheid in en 18,5% uit. Dit betekent dat de branche een behoorlijk personeelsverloop had, maar ook met 5,2% verder krimpt.



Bron: Data van ASF, bewerking door GOC

Inzet van flexibel personeel

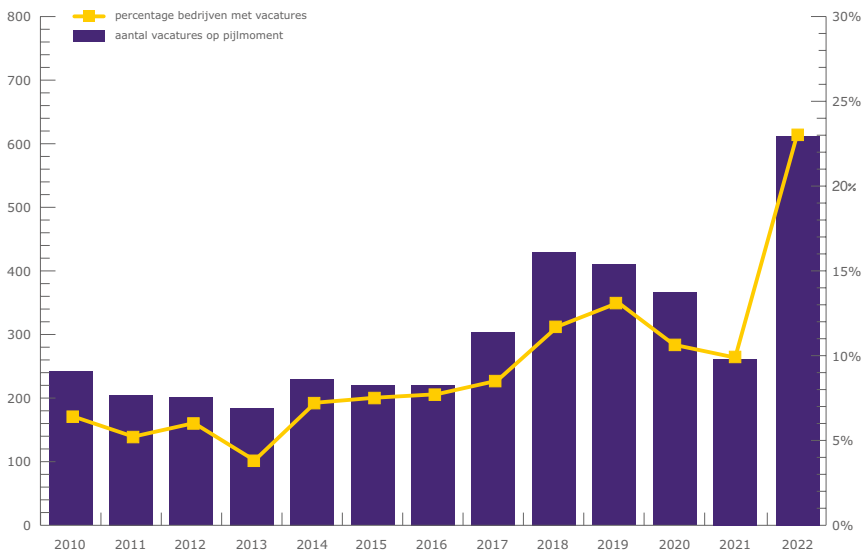
In de graficmediabranche maakt in 2022 43% van de bedrijven gebruik van flexpersoneel. 31% van de bedrijven maakt gebruik van zzp'ers, 13% maakt gebruik van oproepkrachten.



Bron: GOC Vacatureonderzoek

Ontwikkeling vraag naar personeel

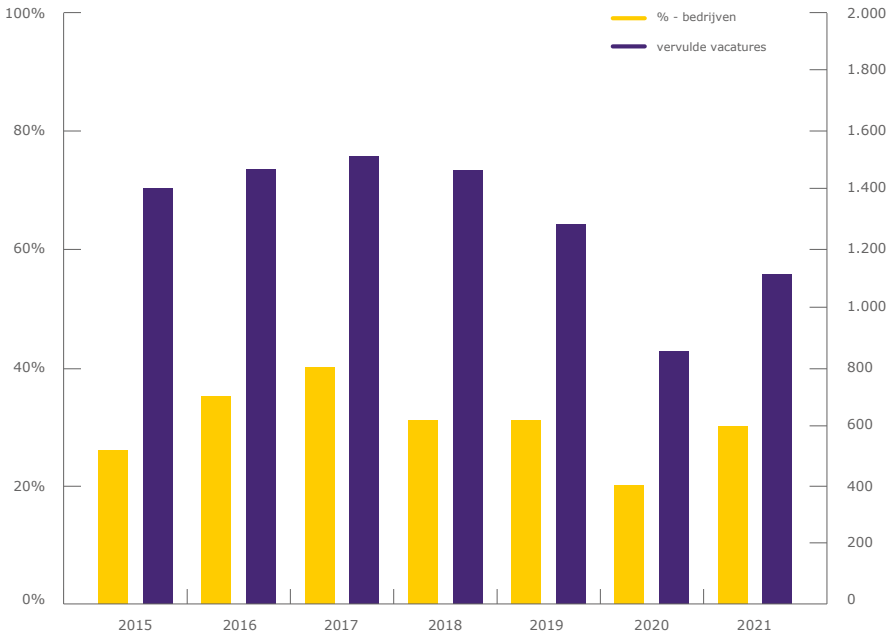
Het percentage bedrijven dat op het peilmoment vacatures had openstaan groeit de laatste jaren, maar was in 2020 en 2021 door de coronacrisis toch teruggelopen. Het totaal aantal openstaande vacatures op het peilmoment is begin 2020 en 2021 ook minder dan in de jaren daarvoor. De groei van de afgelopen jaren is grotendeels het gevolg van de toegenomen vervangingsvraag die volgt op een vergrijzing van het personeelsbestand en eerdere personeelsreducties tijdens de crisisjaren 2008-2016. In 2022 neemt de vraag naar personeel fors toe. Midden 2022 heeft 23% van de bedrijven een of meerdere vacatures openstaan. In totaal gaat het daarbij om 612 openstaande vacatures.



Bron: GOC Vacatureonderzoek

Totaal aantal vervulde vacatures in 2021

In 2017 had 40% van de bedrijven een of meerdere vacatures vervuld, in 2020 was dit slechts 20%. Ook het aantal vervulde vacatures was in 2020 bijna de helft kleiner dan in 2017. In het gehele jaar 2021 heeft 30% van de bedrijven samen in totaal 1.112 vacatures vervuld.



Bron: GOC Vacatureonderzoek

Kanalen van personeelswerving

Bij de werving zetten bedrijven vaak meerdere kanalen in om naar personeel te zoeken. In 2021 was dat gemiddel 1,5 wervingskanaal. Grote bedrijven zetten meer verschillende kanalen in dan kleine bedrijven. Kleine bedrijven maken vaak gebruik van hun eigen relatiernetwerk om naar nieuwe medewerkers te zoeken. We laten daarnaast ook zien via welk kanaal de aangenomen medewerker werd binnengehaald. Werven via relaties is in 2021 opnieuw het meest ingezette kanaal, en via relaties zijn ook de meeste vacatures vervuld.

Wervingskanaal	Ingezet bij werving	Succesvolle aanname
advertentie in krant of (dag)bladen	7,1%	2,3%
UWV	3,1%	2,8%
eigen website	12,5%	6,2%
vacature sites	24,9%	16,0%
sociale media	26,9%	11,0%
school	1,1%	0,0%
open/spontane sollicitatie	2,2%	2,3%
uitzendbureau	10,7%	7,9%
via eigen personeel	5,6%	4,9%
onder eigen personeel	1,1%	1,2%
via relaties	39,3%	38,3%
werving- selectiebureau	5,7%	3,0%
detacheringbureau	0,7%	0,0%
anders, namelijk ...	3,8%	4,1%
GEMIDDELD AANTAL KANALEN	1,5	100%

Bron: GOC Vacatureonderzoek

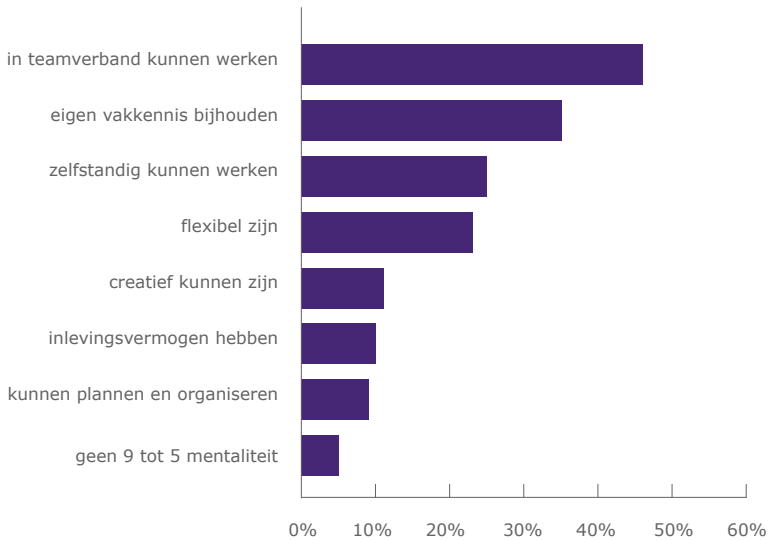
Openstaande vacatures en krimp midden 2022

functie	Vacatures midden 2022		
	openstaand	moeilijk vervulbaar	krimp in formatie
grafisch ontwerper / vormgever	26		10
ctp'er (uitvoerend)	6	11	6
drukvormvervaardiger / ctp	2		
drukker	29	5	24
zeefdrukker	2	4	2
printoperator	13	4	7
vouwer / vouwplakker	8	4	8
stanser	2		2
medewerker nabewerking	2		
programmeur	12		6
allround av-medewerker	10		2
video-editer	2		
ordervoorbereider	39		15
accountmanager	10		6
verkoopmedewerker binnendienst	4		2
projectleider	13		7
p&o / staf / administratief	13	2	6
leidinggevend / chef / management	6		6
overig niet gespecificeerd	98	22	71
TOTAAL	297	52	180

Bron: GOC Vacatureonderzoek

Gevraagde sociale vaardigheden

Grafisch-technische vakkennis en beheersing van het productieproces zijn uiteraard de meest gevraagde kennis en vaardigheden bij het werven van personeel. Bij de aanname van personeel spelen sociale vaardigheden echter ook een belangrijke rol. Meest gevraagd zijn het in teamverband kunnen samenwerken en het zelf bijhouden van eigen vakkennis. Daarnaast spelen zelfstandig kunnen werken en flexibel kunnen zijn eveneens een belangrijke rol bij de selectie van sollicitanten.



Bron: GOC Vacatureonderzoek

Mbo-studenten studiejaar 2022-2023

Mbo school	Plaats	Vormgeven	Dtp	Print
vak scholen				
CIBAP	Zwolle	550	82	
Grafisch Lyceum R'dam	Rotterdam	1.383	273	
Grafisch Lyceum Utrecht	Utrecht	1.562	172	14
Mediacollege Amsterdam	Amsterdam	829	184	
Nimeto	Utrecht	31		
SintLucas	Eindhoven	742	75	
roc's				
Alfa-college	Groningen	198		
Curio	Etten-Leur	258		
Deltion College	Zwolle	295		
Koning Willem I College	's Hertogenbosch	177		
MboRijnland	Leiden	186		
Noorderpoort	Groningen	288		
Rijn IJssel	Arnhem	199	97	
ROC A12	Ede Gld	175	5	
ROC Da Vinci College	Dordrecht	229	16	
ROC Friese Poort	Leeuwarden	272	42	
ROC Friesland College	Leeuwarden	186	3	
ROC Horizon College	Alkmaar	73		
ROC Midden Nederland	Utrecht	201		
ROC Nijmegen eo	Nijmegen	229		
ROC Nova College	Haarlem	105		
ROC van Amsterdam	Amsterdam	240	45	
ROC van Twente	Hengelo OV	325	93	
SG De Rooi Pannen	Tilburg			
Stichting Landstede	Zwolle	113	29	
VISTA College	Maastricht	156		
Totaal overige 17 ROC's		639	2	
TOTAAL STUDENTEN		9.641	1.118	14
TOTAAL MBO-SCHOLEN		34	15	1

Mbo-studenten studiejaar 2022-2023

Mbo school	Redactie	Management*	ICT media	Sign
vakscholen				
CIBAP				30
Grafisch Lyceum R'dam	211	308	522	100
Grafisch Lyceum Utrecht		149	262	
Mediacollege Amsterdam	121	130	283	72
Nimeto	201			102
SintLucas		140	150	
roc's				
Alfa-college			49	
Curio			29	82
Deltion College			21	113
Koning Willem I College	73		13	
MboRijnland			44	
Noorderpoort			21	43
Rijn IJssel	92		29	99
ROC A12			3	
ROC Da Vinci College	40	8	56	
ROC Friese Poort	40		28	34
ROC Friesland College			71	
ROC Horizon College			10	111
ROC Midden Nederland	58	20	26	
ROC Nijmegen eo			4	
ROC Nova College		18	71	
ROC van Amsterdam	79	153	44	64
ROC van Twente	50		53	104
SG De Rooi Pannen				206
Stichting Landstede	71	9	37	32
VISTA College			6	96
Totaal overige 17 ROC's	68	181	269	
TOTAAL STUDENTEN	1.104	1.116	2.101	1.288
TOTAAL MBO-SCHOLEN	14	12	39	15

* Management = orderbegeleiding

Bron: DUO Onderwijsdata (pijl datum januari 2023)

Ontwikkeling aantal mbo-studenten grafische - en media opleidingen

Opleiding	Studiejaar					
	niveau	2018-2019	2019-2020	2020-2021	2021-2022	2022-2023
vormgever	4	10.815	10.692	10.541	9.912	9.641
ntp	2	390	341	396	399	403
	3	1.040	941	828	741	715
	totaal	1.430	1.282	1.224	1.140	1.118
print	2	24	10	9	14	12
	3	3	-	-	1	2
	totaal	27	10	9	15	14
redactie	4	1.201	1.297	1.329	1.252	1.104
management	4	1.380	1.373	1.389	1.237	1.116
ict & media	3	-	-	-	-	8
	4	9.944	9.915	6.394	4.106	2.093
	totaal	9.944	9.915	6.394	4.106	2.101
sign	2	473	598	519	537	489
	3	312	362	353	364	336
	4	441	492	495	514	463
	totaal	1.226	1.452	1.367	1.415	1.288
TOTAAL	2	887	949	924	950	904
	3	1.355	1.303	1.181	1.106	1.061
	4	23.781	23.769	20.148	17.021	14.417
TOTAAL		26.023	26.021	22.253	19.077	16.382

Bron: DUO Onderwijsdata (pijldatum januari 2023)

Colofon

Opdrachtgever:

A&O Fonds Grafimediabranche
Boeingavenue 209, 1119 PD Schiphol-Rijk
www.aenofondsgrafimedia.nl

Uitvoering en uitgave:

GOC
Postbus 347, 3900 AH Veenendaal
(0318) 53 91 11
www.goc.nl



advies, training & onderzoek
voor de creatieve sector

Auteur: Drs. Jos Teunen, GOC
Vormgeving: Okkerreclame, Veenendaal
Drukwerk: Weemen Groep BV, Haps

© GOC, april 2023

De informatie in deze publicatie is volledig gebaseerd op officiële bronnen als CBS, UWW, Grafische bedrijfsfondsen (Timeos), KVGGO en GOC onderzoek onder grafische bedrijven. Bij alle cijfers zijn de bronnen vermeld. Alle informatie is met de grootste zorgvuldigheid verzameld, bewerkt en gepresenteerd. Overname van gegevens uit deze publicatie is toegestaan onder vermelding van 'Bron: Grafimedia in cijfers 2022. GOC, Veenendaal'. Bronvermelding is verplicht.



advies, training & onderzoek
voor de creatieve sector



a&ofondsgrafimediabranche

